

*A mi inolvidada esposa, cariñoso
recuerdo de su Rafael Barros V.*
EXTRAIT de la Revista Chilena de Historia Natural
Año XXV (1921), pp. 167—192
Los Andes, 13-I-1922.

AVES DE LA CORDILLERA DE ACONCAGUA

POR

Rafael BARRÓS V.

Ingeniero Agrónomo. Jefe de la Estación de Piscicultura de Río Blanco

Mi excelente amigo, el Prof. Dr. Carlos E. Porter, el esforzado fundador y director de la *Revista Chilena de Historia Natural*, me ha honrado invitándome a colaborar en el volumen de gala que hoy da a la publicidad, con motivo de cumplir 25 años de existencia su hermosa Revista. Agradeciéndole la invitación, he accedido gustoso, estimando que sería de algún interés publicar mis observaciones sobre las aves de este sector de la cordillera de los Andes chilenos, y que constituyen mi segunda contribución al estudio de la repartición geográfica de los pájaros, en nuestro país.

Las observaciones que aquí expongo, comprenden un período de cuatro años. Empecé a practicarlas desde los primeros días de Octubre de 1917, fecha en que me hice cargo de la Estación de Piscicultura de Río Blanco, que se encuentra situada sobre la margen derecha del río de este nombre, en un pintoresco valle estrechado por altas e imponentes montañas, a 1 540 m. sobre el nivel del mar.

He hecho estas investigaciones, no sólo en la Estación de Piscicultura, sino que también en Los Andes (830 m. sobre el mar), donde resido desde hace más de dos años, y en numerosos viajes de servicio y excursiones de estudio, por las hoyas de los ríos Aconcagua y Blanco, valles de «Los Leones» y «Los Piuquenés», Cajón de Castro, Juncal, Laguna del Inca, etc.

Por falta de espacio no tocaré la climatología, que tanta influencia tiene sobre la avifauna. Sólo haré notar

que, tanto las lluvias como las nevadas, son sumamente variables, según los años.

La vegetación es algo escasa. En las plantas leñosas, domina la vegetación arbustiva. Los árboles suben hasta unos 2 200 m. sobre el mar, y sus especies más características son el quillay, *Quillaja saponaria*, y el maitén, *Maytenus boaria*, y en las partes más altas, el olivillo.

La variación en las fechas de la caída de las nieves en los valles cordilleranos, en otoño y principios de primavera (e indudablemente, también, otras causas que se producen en otros puntos del territorio), hacen que la llegada o la partida de las aves migratorias se anticipe o retrarde algunos días. Las épocas que indico están basadas en estadísticas que llevo.

A falta de instrumentos para medir las alturas exactas, las he calculado aproximadamente, guiándome por el perfil longitudinal del Ferrocarril Transandino por Uspallata; por las alturas medidas en la Estación de Piscicultura y en la mina Cristóbal Colón, y por estudios del Estado Mayor General del Ejército.

Denomino *precordillera*, las estribaciones que se prolongan desde el macizo cordillerano hacia el centro del país, y los valles que se extienden entre ellas, todo considerado hasta una altura de 1.000 m., aproximadamente. *Cordillera*, llamo los puntos situados a mayor altura. Los valles precordilleranos los tomo en consideración sólo desde Los Andes (830 m. más o menos), porque mis observaciones parten de este punto.

La escasez de elementos me ha impedido hacer más completo mi trabajo: otros, con más recursos y mayores conocimientos, podrán completarlo. Al emprenderlo me ha movido el anhelo de hacer un pequeño servicio a mi Patria y el deseo de contribuir, aunque muy modestamente, al progreso de los conocimientos de Historia Natural.

Los nombres vulgares de las aves, usados en la región, están escritos con letra **negrita**; los demás nombres vulgares, con tipo común.

No terminaré estas líneas de introducción sin expresar mis sinceros agradecimientos a mi distinguido amigo, el Prof. Porter, de quien he recibido en repetidas ocasiones



Valle del Río Blanco.—En primer término, junto al río, Estación de Piscicultura de Río Blanco, con sus bosques de cipreses, pinos y acacias; en el centro, las instalaciones de la mina «Cristóbal Colón», detrás de las cuales se extienden los potreros regados de «El Saúlillo» en el fondo, la depresión o portezuelo en la montaña, da paso hacia el valle de los Pláguenes.

Fotogr. Isauro Santelices E.

importantes publicaciones científicas, y al sabio ornitólogo del Museo de Buenos Aires, Dr. Roberto Dabbene, quien me ha dado, por carta, utilísimas indicaciones sobre diversas aves (*Phrygilus Aldunatei*, *Pseudochloris*, *Belonopterus*, *Henicornis*, *Siptornis sordida*, *Siptornis modesta*, *Cyanolyseus*).

*
* *

Orden TINAMIFORMES

Familia TINAMIDAE (Tinámidos)

1.—**Perdiz**, *Nothoprocta perdicaria* (Kittlitz).—Residente y sedentaria. Por la hoya del Aconcagua llega hasta Guardia Vieja, y por la de río Blanco hasta poco más arriba de la Estación de Piscicultura (potreros de «El Saladillo»). La altura máxima a que sube va de 1.650 a 1.700 m. sobre el mar.

Orden GALLIFORMES

Familia ODONTOPHORIDAE (Codornices americanas)

2.—**Codorniz**, de California, *Lophortyx californica* (Latham).—Común en ciertos puntos de la precordillera, en los faldeos; residente. Sube a la cordillera; ocasionalmente se le halla hasta a unos 1.650 m. (Guardia Vieja, Estación de Piscicultura), en escaso número. En invierno no permanece en esas alturas; baja a la precordillera, para regresar a principios de primavera.

Orden COLUMBIFORMES

Familia COLUMBIDAE (Palomas)

3.—**Torcaza**, *Columba araucana* Lesson.—En invierno llega, desde el sur, a la precordillera; pero nunca en abundancia. Algunos pares suben hasta Río Blanco, de 1.560 hasta 1.600 m. De tarde en tarde se ven aquí pequeñas bandadas. A fines de invierno desaparecen de la región.

Familia PERISTERIDAE (Tórtolas)

4.—Tórtola común, *Zenaida auriculata auriculata* (Des Murs).—No abunda sino en los valles de la precordillera, donde se presenta en bandadas. La he observado de a pares hasta en el valle de los Leones, a más o menos 2,000 m. de altura. En Río Blanco y alrededores suelen verse pequeños grupos. Residente; pero viajera en un radio bastante extenso.

5.—Tortolita cuyana, *Columbina picui picui* (Temminck).—Común en la precordillera; busca los valles, los planes; prefiere las partes arboladas; muy mansa y familiar, se instala en los huertos y jardines y hasta se multiplica en la plaza de Los Andes. Residente. En la cordillera no se halla a más de 1 100 m. En Vilcuya (1.000 m.) ya es bastante escasa.

6.—Cayuca, tórtola cordillerana, *Metriopelia melanoptera* (Molina).—Empieza a llegar en grupos y bandadas compactas, a Río Blanco, en la segunda quincena de Septiembre o a principios de Octubre, retrasándose o adelantándose la época de su llegada, con la mayor o menor abundancia de las nieves que hayan caído en los valles superiores. A la altura de Río Blanco está sólo de paso; pronto sube a mayores alturas y se reparte por las faldas y valles cordilleranos, desde unos 1 800 a 2.500 m., donde se reproduce. En este tiempo algunas quedan en la precordillera. Principia a bajar desde fines de Febrero o principios de Marzo; los últimos ejemplares abandonan la cordillera en la primera quincena de Abril. Inverna en los valles y faldeos precordilleranos, la mayor parte a menos de 800 m., y suele avanzar hasta la región de la costa.

Orden RALLIFORMES

Familia RALLIDAE (Rálidos: taguas, pidenes, etc.)

7.—Pidén, *Pardirallus rufirhynchus sanguinolentus* Swainson.—Residente y sedentario. Habita en la precordillera y en la cordillera hasta unos 2.000 m. (Valle de los Piuquenes, hoya del río Blanco). Se le halla en las

na, llegando, en ciertos años, hasta más abajo de Los Andes, a menos de 800 m. La altura máxima a que lo he observado, ha sido a unos 3,100 m. en Paso de la Ventana (Cajón de Castro).



Fotogr. Isauro Santelices E.

Fig. 25.—El río Aconcagua, cerca de «Salto del Soldado», después del último túnel, en el antiguo campamento de trabajadores, hoy suprimido.

—Otra especie de pato, probablemente el jergón chico, *Nettion flavirostre* (Vieillot), llega todos los años a la laguna de Copín (de los Patos); más no me ha sido posible proporcionarme ejemplares para determinar la especie, ni he podido llegar a esa laguna.

Orden PELECANIFORMES

Familia PHALACROCORACIDAE (Cuervos, cormoranes)

17.—Cuervo, pato yeco, *Phalacrocorax vigua vigua* (Vieillot)—Remonta el Aconcagua desde el mar, en busca

de las carpas y pejerreyes. He visto llegar ejemplares a Los Andes en diversas ocasiones; pero vuelven hacia atrás, sin detener el vuelo siquiera.

Orden CATHARTIDIFORMES

Familia CATHARTIDAE (Calártidos)

18.—Buitre, cóndor, *Sarcorhamphus gryphus* (Linneo).—Este gigante alado, tan común en otro tiempo, es bastante escaso en la actualidad y está recluso en la alta cordillera, donde es residente; al plan de la precordillera no baja, y aún a los valles cordilleranos no desciende sino de tarde en tarde, atraído por algún cadáver. Principia a vérsese revolotear sobre las cumbres, generalmente desde Salto del Soldado (1.270 m.)

19.—Jote, *Cathartes aura aura* (Linneo).—Muy escaso; sólo se encuentra aislado o de a pares en la precordillera (Los Andes), y creo que nunca sube más arriba de Río Colorado (1.100 m.). Residente

Orden ACCIPITRIFORMES

Familia FALCONIDAE (Falcónidos)

20.—Tiuque cordillerano, *Phalcobæus megalopterus* (Meyen).—Muy escaso; habita todo el año la alta cordillera; es raro verlo más abajo de 1.400 m. De carácter hueraño y pendenciero, es difícil acercársele; comunmente anda de a pares o en pequeños grupos, tres o más individuos, aunque esto último es raro; cuando muere un animal llegan a disputarse sus restos.

21.—Tiuque, triuque, chíuque, *Milvago chimango* (Vieillot).—Común en la precordillera; residente y bastante sedentario; frecuente todavía en Puente de las Vizcachas, va escaseando a medida que se asciende, hasta desaparecer por completo frente a Río Colorado o muy poco más arriba. No se nota ningún cambio estacional en esta ave.

22.—¿Varil, vari, *Circus cinereus* (Vieillot)?—Sumamente escaso: nunca lo he visto; pero me han asegurado,

algunas personas, haberlo observado hasta en Río Blanco. El hecho es que, entre los montañeses, que siempre han vivido aquí, se emplea el nombre vulgar de esta ave.

23.—**Aguila**, *Geranoaetus melanoleucus* (Vieillot).—Común; residente. La he observado desde Los Andes hasta en Valle de los Leones, a más de 2 100 m.; se le ve aislada y de a pares.

24.—**Aguilucho común**, *Buteo erythronotus* (King).—Más escaso que el águila; se le encuentra en la precordillera y en la cordillera hasta más de 2.300 m. Lo he obtenido, como la especie anterior, de Río Blanco.

25.—**Halcón**, poco perdiguero, *Falco fusco-caerulescens* Vieillot.—Muy escaso; tengo un ejemplar hembra cazado en el invierno de 1920, en «El Saladillo» (hoya del río Blanco), a más o menos 1 650 m. de altura.

26.—**Gavilán**, *Falco pegrerinus Cassini* Sharphe?—El gavilán se halla en la precordillera; pero no lo he obtenido. A esta especie atribuyo tres ejemplares que en Noviembre de 1920, ví a corta distancia, en un cerro, cerca de Los Andes.

27.—**Cernicalo**, *Cerchneis sparveria cinnamomina* (Swainson).—Común; residente. Es, tal vez, la rapaz que se presenta con mayor frecuencia, después del tuique; en la cordillera sube hasta más de 2 200 m. (Valle de Los Leones, Vega Redonda, etc.) Avisa en grietas de los fallones

Orden STRIGIFORMES

Familia BUBONIDAE (Buhos, lechuzas).

28.—**Tucúquere**, *Bubo virginianus nacurutu* (Vieillot).—Escaso. Se le halla sobre todo en la cordillera, durante la buena estación, desde 1 600 m. hasta más de 2,300 m., donde llega a fines de invierno para reproducirse. Parece que baja a los bosques altos precordilleros a fines del verano. Lo he obtenido del Valle de los Leones (2 100 m.) y de la estación del Juncal (2 250 metros).

29.—**Pequén**, *Speotyto cunicularia cunicularia* (Molina).—Residente; sedentario. Habita la precordillera, en

las faldas de los cerros; no sube a más de 1.100 m. sobre el mar.

30.—**Chucho**, chuncho, *Glaucidium nanum* (King).—Residente; relativamente común. Lo he observado desde la precordillera hasta a más de 1.800 m. de altura, en Río Blanco

31.—**Lechuza**, *Tyto flammea perlata* (Lichtenstein).—Residente. Habita en la precordillera y se interna en la cordillera hasta a más de 1.900 m.

Orden PSITTACIFORMES

Familia PSITTACIDAE (Loros).

32.—**Loro**, tricao, *Cyanolyseus byroni* (Children).—Este loro, que en mis «Aves del Valle de Nilahue» figura como *Cyanolyseus patagonus* (Vieillot), se ha extinguido en la provincia de Aconcagua, desde hace más de 30 años. En la zona que estudio, habitaba la precordillera y parte baja de la cordillera; había *trichuerras* (sitio donde se reproducía en colonias) hasta cerca de Salto del Soldado (1,200 m.), donde hay un punto que aun se conoce con el nombre de «Los Loros». La misma causa que lo ha hecho desaparecer en el centro del país, actuó aquí: la persecución que se le hacía, sobre todo a sus pichones. Nunca he oído acá hablar de la cata, *Microsittace ferrugineus* (P. L. S. Müller); parece que nunca ha llegado a la provincia.

Orden CORACIIFORMES

Familia CAPRIMULGIDAE (Plastillas, chotacabras).

33.—**Plasta**, plastilla, gallina ciega, *Stenopsis longirostris* (Bonaparte).—Residente en la precordillera, donde la he hallado todo el año. Sube a la cordillera a mediados de Agosto y llega hasta más de 2.200 m., frecuentando los sitios cubiertos de matorrales; parece que en Marzo baja a menores alturas, retirándose a la precordillera y región de la costa

Familia TROCHILIDAE (Picaflores)

34.—**Pingüera**, *Patagona gigas* (Vieillot).—Principia a llegar desde el norte en los últimos días de Agosto, a Los Andes, y en los primeros de Septiembre a Río Blanco. Sube en la cordillera hasta más de 2.000 m. Empieza a emigrar a fines de Febrero, viéndose los últimos ejemplares a fines de Marzo.

35.—**Picaflor cordillerano**, *Oreotrochilus leucopleurus* Gould.—Inicia su llegada desde el norte, a Río Blanco, en los últimos días de Septiembre, y en años de invierno muy crudo, en los primeros de Octubre. Permanece entre 1.530 y 1.700 m. durante Octubre y Noviembre, sin mostrarse en puntos más bajos; en Diciembre gana mayores alturas, haciéndose escaso en los puntos donde antes era muy común. Sube hasta más de 2.400 m., siguiendo la floración de las yerbas y arbustos, que en las montañas es vertical y progresiva; es decir, primero florecen las plantas de las partes más bajas, y a medida que avanza el tiempo van floreciendo las de las alturas. En Marzo emigra al norte; los últimos se van en la primera quincena de Abril.

36.—**Picaflor común**, *Eustephanus galeritus* (Molina).—En los primeros días de Febrero comienza a llegar en escaso número a Los Andes, desde el sur del país; de vez en cuando suele verse algún ejemplar en Enero. A fines de Marzo ya es común, mostrándose muy activo durante todo el otoño e invierno. En Agosto regresan al sur los primeros; a principios de Septiembre todavía quedan muchos, pero a mediados de este mes casi ha desaparecido del todo. A Río Blanco sube en pequeño número desde mediados de Marzo; no asciende a más de 1.700 m.; en la cordillera permanece también durante el invierno y algunos quedan hasta mediados de primavera: tengo nidos y huevos de esta ave, colectados en la Estación de Piscicultura en Septiembre y Octubre.

Orden PICIFORMES

Familia PICIDAE (Carpinteros).

37.—**Pitü**, pitigüe, *Colaptes pitius* (Molina).—Residente en la región; pero errante en un radio de varios ki-

lómetros; todo el año se le encuentra en las montañas, donde sube hasta más de 2,000 m.

38.—**Carpintero**, carpinterito. *Dryobates lignarius* (Molina).—Residente hasta una altura de más de 1.800 m; pero errante y muy escaso. Lo he observado en los cerros que rodean la Estación de Piscicultura.

Orden PASSERIFORMES

Familia HYLACTIDAE (Hiláctidos)

39.—**Churrín**, piurrín, chercán negro, *Scytalopus niger* (Swainson).—Residente; bastante escaso, tanto en la precordillera como en la montaña. Sube a más de 3.100 m. y no parece descender mucho en invierno, porque en ese tiempo lo he visto en puntos cubiertos de nieve, a 1.600 y 2.000 m. de altura. Lo he cazado en el Cajón de Castro a más o menos 3.200 m. (13-IV-1921). Además lo he hallado en Río Blanco (Piscicultura), Guardia Vieja, Ojos de Agua y Valle de los Piuquenes.

40.—**Tococo**, tapaculo, *Pterotochus albicollis* Kittlitz.—Residente; sedentario; se le encuentra hasta una altura de poco más 1.650 m. Habita de preferencia en quebradas y laderas boscosas; pero principalmente entre los matorrales de esos puntos y de la orilla de los ríos.

41.—**Turca**, turco, *Hylactes megapodius* (Kittlitz).—Residente y, en parte, sedentaria. Se le halla hasta una altura de unos 2.500 m. durante la mayor parte del año; sólo cuando las partes más altas quedan cubiertas por la nieve, desciende un poco, siendo entonces muy común entre 1.400 y 1.700 m. En alturas menores es sedentaria.

Familia DENDROCOLAPTIDAE (Dendrocoláptidos)

42.—**Pachurra**, *Geositta rufipennis rufipennis* (Burmeister).—Esta caminera cordillerana es bastante común durante la buena estación, desde los 1.650 m. más o menos, hasta más de 3.000 m. de altura. En otoño, después de las primeras nevadas, desciende por las faldas y se distribuye en grupos por los cerros, avanzando hasta la precor

dillera baja, hasta menos de 600 m. sobre el mar. (En Agosto de 1919 la observé en los cerros de Renca, en Santiago). Torna a la montaña en Septiembre y primeros días de Octubre Pero en la cordillera (Río Blanco) quedan algunos ejemplares formando grupos, durante la estación fría. La pachurra vive en las faldas áridas cubiertas de piedras sueltas; anida en galerías.

43.—Pachurra *Geositta antarctica* Landbeck.—A esta especie refiero algunos ejemplares que vi en Vega Redonda (Valle de los Pinquenes) el 15-X-1920. Tuve uno a pocos pasos de distancia; su color y perfil eran iguales a los de la figura que da Philippi en Anales del Museo Nacional (1). El viento me impidió dispararle.

44.—Bandurrilla común, *Upucerthia dumetoria* Geoffroi y D'Orbigny.—Muy escasa en la precordillera (Los Andes) y parte baja de la cordillera, donde se ve sólo de paso en otoño y principios de primavera. En la cordillera tiene su lugar de reproducción, desde unos 2.000 m. de altura hasta más de 3.000 m., y allá reside durante la primavera y verano, desde fines de Agosto.

45.—Remolinera, churrete, churreta, *Cinclodes fuscus fuscus* (Vieillot).—Habita en la alta cordillera desde unos 1.800 hasta más de 3.300 m., desde principios de Octubre a fines de Abril, época en que emigra a los valles del centro y región de la costa, donde pasa la estación lluviosa. En la baja cordillera y en la precordillera se ve sólo de paso; apenas si se detiene en esas zonas, que atraviesa rápidamente. Esta especie frecuente de preferencia las vegas.

46.—Remolinera común, molinera, churreta, churreta, *Cinclodes rupestris* (Kittlitz).—Residente: todo el año vive en la precordillera junto a las corrientes de agua y pantanos; en la cordillera se halla durante la primavera y verano hasta más de 3.000 m. (La Lagunita, Cajón de Castro, etc). Al aproximarse la estación fría, baja a puntos menos desolados; pero en alturas hasta de 1.700 m. permanece todo el año.

(1) DR. R. A. PHILIPPI.—Figuras y Descripciones de Aves Chilenas, en los «Anales del Museo Nacional de Chile». Entrega 15.ª Primera sección. Zoología. Lámina XXII, pág. 2. Santiago de Chile. 1902.

47.—Remolinera chica, molinera chica, churreta, churrete, *Cinclodes Oustaleti* (Scott).—Residente, en parte. Aunque efectúa migraciones como *C. fuscus fuscus*, siempre quedan ejemplares desde unos 1.700 m. hacia abajo. En primavera todos suben a la cordillera y se reparten entre 2.000 y más de 3.500 m. para reproducirse. A principios de Abril empieza a llegar a la precordillera y a fines de este mes avanza hacia los planes, para volver a subir a la montaña en Agosto; los últimos ejemplares abandonan Los Andes en los primeros días de Septiembre. En Febrero del corriente año, ví ejemplares de esta especie en Llico de Curicó, lo que es muy curioso y parece indicar que algunos no emigran a la cordillera durante la primavera, sino que a la orilla del mar.

48.—Garganta blanca, *Henicornis (Chilia) melanura* Gray.—Residente; en invierno es bastante común en las faldas donde hay arbustos, desde unos 1.600 a 2.000 m. sobre el mar; en el resto del año, especialmente en primavera, es más escaso. Algunos bajan por los contrafuertes hasta la precordillera; en los cerros vecinos a Los Andes he visto ejemplares todo el año. El nombre *garganta blanca* es casi desusado; lo propongo después de haberlo oído a un montañés, porque los dos nombres vulgares *churrete de la cordillera* y *tapaculo de la cordillera* que figuran en «Contribuciones al Estudio de las Aves Chilenas» por F. Albert, son falsos (como muchos otros que aplica a otras aves), y se prestan a confusiones.

Mr. Selater dice, respecto del género *Henicornis* (2), que, se acerca a *Cinclodes* en sus costumbres generales. Es un error que conviene esclarecer, pues los dos géneros nombrados difieren notablemente: *Henicornis* habita las laderas y faldas de las montañas; prefiere las partes más secas, áridas y pedregosas; se oculta y busca su alimento entre los arbustos y matorrales; su vuelo es corto, bajo (rastrero) y pesado; en su estómago siempre se hayan piedrecillas en abundancia y su alimento se compone de semillas, insectos y materias vegetales en descomposición. Todo esto lo aleja visiblemente de *Cinclodes*, que vive en las humedades, en

(2) PHILIP LUTLEY SELATER.—Catalogue of the Birds in the British Museum. Vol. XV., pág. 26. Londres. 1890.

las vegas, a las orillas de las corrientes de agua, alimentándose de larvas y materias que encuentra en el barro, etc., y lo acerca a *Siptornis*, al cual, en realidad, se asemeja. En lo único que se parece algo a Cinclodes, es en la costumbre de anidar en grietas; pero nunca las abre él, como hacen casi siempre las remolineras, sino que ocupa las que halla entre las rocas.

49.—**Colilarga**, siete colas, tijerita, tijeral *Leptasthenura agithaloides agithaloides* (Kittlitz)—Residente. Habita hasta una altura de más de 2.200 m. Durante el invierno es común en la precordillera, y en la montaña hasta más de 1.700 m. Frecuenta los valles y las faldas con vegetación de arbustos o árboles.

50.—**Canastero cordillerano**, *Siptornis sordida sordida* (Lesson)—He encontrado esta especie únicamente en la cordillera, desde los 1.800 hasta a más de 3.000 m., en los meses de Octubre a Abril (hoyas del Aconcagua y río Blanco). Habita suelos pedregosos provistos de matas y arbustos; en las mayores alturas frecuenta las yerbas espinosas que allí crecen. Pero debe ser ave migratoria, porque en invierno no se le encuentra en esos puntos.

51.—**Canastero**, *Siptornis modesta modesta* (Eyton)—Este canastero, habitante también de las faldas y suelos pedregosos, lo he hallado en Julio y Agosto en el cerro de la Virgen (Los Andes), en 1920 y en el presente año. En Agosto del año pasado, ví también un ejemplar en Río Blanco, hacia el valle de los Leones, a unos 1.700 m. No lo he hallado en otras estaciones.

52.—**Canastero común**, bolaria, taguatera, *Siptornis humicola* (Kittlitz)—Residente; común en la precordillera; algo escaso en la cordillera, donde se le encuentra hasta una altura de 1.650 a 1.700 m., en todo tiempo. Erróneamente figura en mis «Aves del Valle de Nilahue» con el nombre de *Siptornis sordida* (Lesson).

Familia TYRANNIDAE (Tiránidos)

53.—**Zorzal mero común**, *Agriornis livida* (Kittlitz)—Residente en la región hasta una altura de más de 1.800 m.; pero errante: nunca permanece largo tiempo en un punto, pronto cambia de residencia; comunmente se ve de

a pares o aislado. Es algo escaso; más común en otoño e invierno.

54.—Gaucho, zorzal mero cordillerano, *Agriornis maritima* (D'Orbigny y Lafresnaye)—Residente, y, como la especie anterior, errante. Parece no encontrarse en la precordillera. Lo he visto en Río Blanco durante el invierno; en primavera remonta hasta más de 3.000 m. Más escaso que el mero común, se ve casi siempre aislado. El 13-IV-1921 obtuve un ejemplar en el Cajón de Castro, a unos 3.300 m. de altura.

55.—Diucón, *Taenioptera pyrope* (Kittlitz)—En esta región es migratorio: comienza a llegar en número muy contado en los primeros días de Febrero; pero su llegada viene a notarse principalmente a mediados de Abril; a fines de este mes, o en Mayo, ya es común. Vuelve al sur y a la costa a fines de invierno; los últimos ejemplares desaparecen en los primeros días de Septiembre. Sube, en la cordillera hasta más de 2.200 m. Es más común aquí en los años que abunda el hemíptero o rincoto *Hemipticha chilensis*, que ataca al quillay (*Quillaja saponaria*), al que el diucón hace cruda guerra.

56.—Dormilona común, arriero, tontito, *Muscisaxicola macloviana* (Garnot)—Efectúa migraciones o cambios de altura: durante el invierno permanece en la precordillera (Los Andes), donde empieza a llegar desde la montaña a fines de Abril; pero la mayoría avanza a la parte central y a la zona de la costa. A Río Blanco comienza a regresar a fines de Julio o principios de Agosto; pronto sube a 1.800 y 2.000 m. y continúa ascendiendo, para ir a reproducirse, probablemente, a más de 3.000 m., donde se encuentran ejemplares hasta fines de Abril; pero inicia el descenso en los primeros días de este mes.

57.—Fraile, dormilona nuca amarilla, *Muscisaxicola flavinucha* Lafresnaye—Comienza a llegar, del norte, a la cordillera, en los primeros días de Septiembre; sube hasta más de 2.800 m.; se reproduce desde los 2.000 m. más o menos; inicia su bajada al valle del Río Blanco (potreros de «El Saladillo») y su regreso al norte (¿cordillera de las provincias del norte?) a fines de Diciembre y primeros días de Enero. Parece que nunca desciende a menos de 1.400 m.

58.—Dormilona nuca rojiza, *Muscisaxicola rufivertex*

D'Orbigny y Lafresnaye—Empieza a verse en grupos, en la cordillera, a fines de Agosto o principios de Septiembre, a una altura de 1.700 o más metros, donde se mezcla con las bandadas de *M. macloviana*; debe remontar hasta más de 3.000 m., y es raro encontrarla a menos de 1.600. Emigra al norte al fin de verano y principios de otoño; suelen verse algunos ejemplares hasta en Mayo.

59.—Dormilona chica, dormilona de pico manchado, *Muscisaxicola maculirostris* (D'Orbigny y Lafresnaye)—Su llegada, del norte, coincide con la de la dormilona nunca amarilla. La he observado por la cuenca del río Blanco entre 1.700 y 2.200 m. Emigra ¿a fines de verano? Algo difícil de observar porque es desconfiada, y a la distancia, y sin disponer de anteojos de larga vista, se confunden con otros pájaros.

60.—Dormilona cabeza rojiza, *Muscisaxicola rubripilla* Philippi y Landbeck—Esta especie llega un poco más tarde que las otras, también a la cordillera, donde puede hallarse desde principios o mediados de Septiembre, desde poco menos de 1.400 hasta 1.600 o más metros. En los primeros días de Octubre una gran parte ha remontado ya los valles de montaña, y se le encuentra hasta más de 2.200 m. Aunque esta dormilona asciende hasta más de 2.500 m., es la especie que se halla a menos altura en primavera y verano: algunos ejemplares quedan durante ese tiempo en los valles más bajos, desde los 1.400 m para arriba, siendo común de 1.600 a 1.650 m. Al norte regresa a fines del verano.

Nota.—Todas las dormilonas que invernan en el norte (¿provincias del norte, Bolivia, Perú?) viajan por la montaña: nunca se ven en la precordillera.

61.—Dormilona cenicienta, *Muscisaxicola cinerea* Philippi y Landbeck—En un viaje que hice a la laguna del Inca el 17-XI, para colocar alevines de salmónidos, al tiempo de hacer la corrección de pruebas de este trabajo, obtuve un ejemplar de la dormilona nombrada, en la estación de Portillo (2.880 m.); varios otros ejemplares dispersos había en el mismo punto.

62.—Animita, colegial, *Lessonia nigra* (Boddaert)—En la precordillera se halla todo el año, (siendo escasa en

primavera), a la orilla del río Aconcagua y en algunas partes de los campos de riego; a fines de Septiembre y en Octubre sube a la cordillera y va a establecerse desde unos 2.000 hasta a más de 3.000 m., en las vegas y a la orilla de las corrientes; de donde regresa a principios de verano y muchas animitas van hasta la orilla del mar.

63.—Viudita, *Colorhamphus parvirostris* (Gould)—Principia a llegar del sur de la República a mediados o fines de Abril; pero viene a hacerse común en Mayo. En los años en que los maitenes (*Maytenus boaria*) dan poca semilla, de la que se alimenta de preferencia durante la época invernal, llega en menor número. A costumbre subir por las faldas y los valles de montaña hasta más de 2.000 m. Los últimos ejemplares desaparecen de la región a principios o mediados de Septiembre

64.—Cachudito, torito, *Anaeretes parulus* (Kittlitz).—Residente. Se halla hasta una altura de poco más de 1.700 m. En invierno se alimenta casi exclusivamente con semillas de maitén y con insectos en el resto del año. —Albert dice que los ojos de esta avecita son negros (3) lo cual es un error. El cachudito tiene en el iris dos secciones de distinto color, como indica la figura: la menor es de color rojo violáceo, o concho de vino, la más extensa, blanco amarillento.

65.—Silbador, fio-fio, *Elaenia albiceps* (Lafresnaye y D'Orbigny).—Inverna en los países del norte (¿Bolivia, Perú, Ecuador?). Llega primero a Los Andes y después a Río Blanco, con poca diferencia, en la segunda quincena de Septiembre; algunos suben hasta más de 2.100 m. En

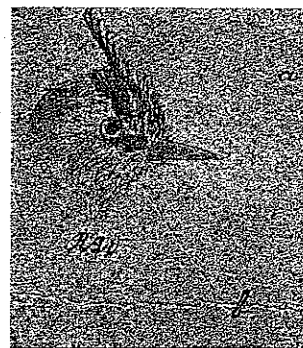


Fig. 26.—*Anaeretes parulus*. Distribución del color en el iris: a) rojo violáceo (concho de vino); b) blanco amarillento.

(3)—FEDERICO ALBERT.—Contribuciones al estudio de las Aves Chilenas, en los «Anales de la Universidad». Tomo CIV, pag. 274. Santiago de Chile. 1899.

Febrero inicia su emigración y los últimos desaparecen del 10 al 12 de Abril.

Familia PHYTOTOMIDÆ (Raras)

66.—Rara, *Phytotoma rara* Molina.—Relativamente común, en Los Andes, durante la primavera y verano. Sube a la cordillera y se establece en los puntos favorables, cerca de las vegas y suelos frescos, desde los 1,600 m (Guardia Vieja) hasta a más de 2 000 m. (Vega Redonda, en el valle de los Piuquenes) Desde Febrero emigra a la región de la costa, llegando hasta la orilla del mar. Las últimas raras abandonan la cordillera en la primera quincena de Abril; en esta época también desaparecen de la precordillera. A Los Andes empieza a regresar, desde la costa, a principios de Agosto; a fines de este mes o en los primeros días del siguiente, se le encuentra ya en la cordillera, en las mayores alturas señaladas. Las investigaciones posteriores a mi trabajo sobre la rara (4) me han permitido descubrir sus migraciones.

Familia HIRUNDINIDÆ (Golondrinas)

~~*Tachycineta leucopygia* (Lafresnaye)~~
~~*Empidonax leucopygia* (Lafresnaye)~~
~~*Empidonax leucopygia* (Lafresnaye)~~
67.—Golondrina común, golondrina de lomo blanco Residente; muy común en la precordillera durante todo el año. En la cordillera la he observado hasta cerca de Juncal; pero es escasa. En Río Blanco hay una colonia cerca de la estación del Ferrocarril Transandino, donde también es residente. En Los Andes disminuye su número durante el invierno, sobre todo en los inviernos más fríos, como el de este año.

~~*Pygochelidon patagonica* (Lafresnaye)~~
~~*Pygochelidon patagonica* (Lafresnaye)~~
68.—Golondrina de lomo negro, *Pygochelidon patagonica* (Lafresnaye y D'Orbigny).—Principia a llegar del norte, a Los Andes, en los primeros días de Agosto; a Río Blanco vuelve casi en la misma fecha o muy pocos días después. Emigra en Marzo; los últimos ejemplares abandonan la región a principios de Abril. Esta es

(4).—RAFAEL BARROS V.—La Rara (*Phytotoma rara*, Mol.) en los «Anales de Zoología Aplicada» Año VI (1919). Santiago de Chile,

pecie sube, en la cordillera hasta más de 3.000 m. En Los Andes anida, como la anterior, en las grietas de los tejados de las casas, y buscan las de las laderas y farellones, en las montañas

Familia TROGLODYTIIDAE (Chercanes)

69.—Chercán común, chircán, ~~*Cistothorus platensis*~~ *Troglodytes musculus chilensis* (Latham).—Residente y bastante común; se interna en la cordillera por los valles y laderas de las montañas, hasta una altura de más de 2.200 m.

Familia TURDIDAE (Zorzales)

70.—Zorzal común, *Planesticus magellanicus* (King).—Residente; muy común en la precordillera, y en la región montañosa hasta unos 1.700 metros. A fines de invierno suben algunos hasta unos 2.200 m., los que se establecen en las vegas, y descienden, probablemente en Mayo.

Familia MIMIDAE (Tencas)

71.—Tenca, trenca, *Mimus thenca* (Molina).—Residente; común en todo tiempo hasta unos 1.650 a 1.700 m., es más escasa en altura mayores; se le halla hasta a más de 2.000 m. (Los Leones, Los Piuquenes).

Familia MOTACILLIDAE (Alondras americanas)

72.—Caminante. *Anthus correndera* (Vieillot).—Lo he observado en los planes de la precordillera (Los Andes), donde llega en la segunda quincena de Agosto (1921); parte ¿hacia el norte? en Abril?

Familia FRINGILLIDAE (Fringílicos)

73.—Jilguero cordillerano de pico grande, *Spinus ictericus magnirostris* Dabbene.—Esta subespecie es nueva

para Chile. La he observado en grupos y bandadas durante la primavera, en la hoya superior del río Aconcagua (El Peñón, Ojos de Agua) y en el valle de los Leones. Es migratoria y en verano ya ha desaparecido. Su determinación la debo al Dr. Roberto Dabbene, del «Museo Nacional de Historia Natural de Buenos Aires», a quien doy aquí mis agradecimientos, como también a mi distinguido amigo Sr. Prof. Carlos S. Reed, quien se dignó hacer llegar un ejemplar a su poder.

74.—**Jilguero cordillerano**, *Spinus uropygialis* (Sclater).—La mayor parte del año vive en la región; sólo durante los meses más crudos, desde Mayo a Septiembre emigra al norte? Muy escaso en la precordillera, donde sólo se ve de a pares, o ejemplares aislados, en los cerros altos, es preciso subir hasta unos 1 700 m. para principiar a hallarlo en bandadas durante la primavera, y en verano y otoño a unos 2 000 m.

75.—**Jilguero común**, *Spinus barbatus* (Molina).—Residente en la precordillera, aunque una parte parece emigrar al centro y a la costa en invierno y primavera. En Los Andes se reproduce desde Agosto o Septiembre, según los años. A Río Blanco llega, en escaso número, a fines de Diciembre, y permanece hasta Abril; a fines de éste vuelve a la precordillera, después de haberse reproducido de nuevo allá. No lo he visto a más de 1 600 m. de altura.

76.—**Chirihue común**, chirihua, *Sicalis arvensis arvensis* (Kittlitz).—Residente en la precordillera y muy común; pero más escaso desde mediados de Mayo a fines de Julio, época en que una gran parte emigra hacia el centro; a fines de Julio regresan algunas bandadas y el resto en Agosto. Sube en bandadas a los valles cordilleranos, hasta poco más de 1 650 m. (Guardia Vieja) durante la primavera; su subida es irregular: no todos los años se encuentra en la montaña.

77.—**Chirihue cordillerano**, *Pseudochloris aureiventris* (Philippi y Landbeck).—Principia a llegar en Octubre; a principio de este mes lo he colectado en Guardia Vieja, (1 600 m.); después sube a 2 800 y más metros. Los últimos ejemplares vuelven al norte? a fines de Abril o

en los primeros días de Mayo. Su reproducción la efectúa a más 2 000 m. de altura.

78.—Gorrión, *Passer domesticus domesticus* (Linneo).—Residente y sedentario. Se le halla en la ciudad de Los Andes y caseríos cercanos. En Río Blanco he visto ejemplares en distintas épocas; pero no se ha radicado allí. Esta ave europea fué traída a Los Andes, desde Mendoza, hace algunos años, por un francés, que no quiso pagar el impuesto de internación y abrió la jaula en la aduana, según se me ha informado; pero, indudablemente, debe haber llegado también de Santiago, donde fué introducido por don Alberto Cousiño, el año 1904. Su incremento se nota cada año más y se le encuentra ya en muchos puntos del país (5), que son otros tantos focos de dispersión.

79.—Chincol, chincolito, *Brachyospiza capensis capensis* (P. L. S. Müller).—Residente. Abunda hasta unos 2.200 m.; a mayor altura disminuye su número. Lo he hallado hasta a más de 3,300 m (Lagunas de Castro).

80.—Cometocino de Aldunate, chanchito, *Phrygilus Gayi Aldunatei* (Gay).—Residente; muy común en la cordillera. Durante el invierno baja y llega en cierto número a los valles precordilleranos, y avanza hacia el centro; probablemente emigra hacia el norte; pero un gran número queda entre 1.000 y 1.700 m. Desde principios de primavera sube y se disemina desde unos 1 500 hasta más de 3 000 m., para reproducirse; anida en las grietas de las rocas, en las laderas de las montañas. Desciende a mediados de otoño.

Con respecto a la denominación de esta ave, he consultado al Dr. Dabbene sobre la opinión que emití en «Aves del Valle de Nilahue», en que la consideré como una subespecie de *Phrygilus Gayi* (Eydoux y Gervais) (6). El ha tenido la amabilidad de contestarme que, también piensa como yo, que las diferencias entre ambas formas «no son tan grandes como para ser separadas especí-

(5) CARLOS OLIVER SCHNEIDER.—La Propagación del gorrión en Chile, en los «Anales de Zoología Aplicada». Año VII (1920), pág. 5. Santiago de Chile.

(6) RAFAEL BARROS V.—Aves del Valle de Nilahue. Tercera y última parte, en la «Revista Chilena de Historia Natural». Año XXIV (1920), pág. 149. Santiago de Chile.

ficamente»; pero que, «si estas aves se encuentran juntas en una misma región del territorio chileno, no pueden considerarse como formas o razas geográficas distintas», sino «como especies». Ahora bien, esto, precisamente es lo que no sucede con las aves en cuestión, las cuales habitan áreas bien distintas, y, por lo tanto, no son más que formas geográficas. La forma específica *Ph. Gayi Gayi* habita el sur del país y la zona de la costa de las provincias centrales, donde ya es muy escasa (Curicó); en tanto que la subespecie *Ph. Gayi Aldunatei* vive en la precordillera y en la zona cordillerana; desde Valparaíso al norte, avanza hasta la costa durante el invierno.

81.—Cometocino de la Patagonia, *Phrygilus xanthogrammus* (Gray).—En una excursión al Cajón de Castro, del 12 al 14 de Abril de este año, lo encontré en pequeños grupos, desde poco más arriba del Salto de los Piuques (2.600 m.) hasta en las vegas de Castro (3.350 m.). Obtuve siete ejemplares. Con frecuencia se mezclaba con *Ph. unicolor*. Esta especie no había sido señalada al N. de Santiago.

82.—Yal, dial, golosa, rara negra, *Phrygilus fruticeti* (Kittlitz).—Principia a llegar a la montaña desde la precordillera baja, parte central y zona de la costa, donde pasa el invierno, en Agosto; se establece, dispersándose por los faldeos con arbustos y los valles altos, entre 1.700 y unos 2.200 m. que es la zona donde se reproduce. En Febrero empieza a bajar, y en Marzo a abandonar la cordillera; los últimos ejemplares desaparecen a mediados de Abril.

83.—Diuca de la cordillera, pájaro plomo, *Phrygilus unicolor* (D'Orbigny y Lafresnaye).—Vive solamente en la cordillera, desde unos 1.570 m. para arriba. A fines de Agosto comienza a llegar desde el norte; en Septiembre ya es común entre 1.600 y 1.800 m.; después remonta a mayores alturas y llega a más de 3.300 m. Desde Marzo inicia su emigración; y a fines de Abril o primeros días de Mayo se ha ido la mayor parte. No todos emigran, pues el 4 de Junio del corriente año, encontré un grupo de 7 a 8 ejemplares, en uno de los cerros inmediatos a la Estación de Piscicultura, a unos 1.800 m. sobre el mar.

84.—Yal, platero, chililtu, pico amarillo, *Phrygilus*

ataudinus (Kittlitz)—Se le halla en la precordillera y en la cordillera, donde no sube a más de 1 700 m (casi nunca pasa de 1.650 m), durante la primavera y verano. En otoño desciende y emigra hacia los cerros del centro y zona de la costa. He visto los últimos ejemplares cerca de Salto del Soldado (1.280 m.) en Mayo. Parece que en los cerros de la precordillera quedan algunos durante el invierno. Cuando los pastos se presentan escasos en la cordillera, sube en pequeño número. Llega a Río Blanco a fines de Octubre o en los primeros días de Noviembre; mientras tanto en Los Andes se muestra desde Julio y es común en Septiembre.

85.—*Diuca, Diuca diuca* (Molina)—Residente hasta una altura de poco más de 1.600 m. Por la hoya del Aconcagua se encuentra comunmente hasta Guardia Vieja y por la del río Blanco hasta los potreros de «El Saladillo». Abundante en la precordillera, no es escasa tampoco en la región más alta. En primavera suelen subir raras parejas hasta más de 2.000 m (Los Piuquenes y Los Leones), las que regresan antes del invierno.

Familia ICTERIDAE (Ictéridos)

86.—**Mirlo, tordo argentino, *Molothrus bonariensis bonariensis*** (Gmelin)—Escaso; residente en la precordillera; pero errante o nómade en un radio de varios kilómetros. Este pájaro de la República Argentina, benéfico para la agricultura, está definitivamente aclimatado en Chile, y se le halla en diversos puntos del país: el finado naturalista don Carlos Rahmer lo señaló en Machalí y Baños de Cauquenes (7), el Prof. don Carlos S. Reed, en Lima-che (8); el Prof. don Uldaricio Prado me comunicó, en 1916, haberlo visto, en gran número, en Talagante; por fin, yo lo he hallado en Los Andes en invierno, primavera y verano, en Rauco y en la costa de Curicó, (Cutemo y Ni-

(7) CARLOS F. RAHMER.—Ornitología Chilena.—Contribuciones.—I. Observaciones sobre el *Molothrus bonariensis*, Gm., en el «Boletín del Museo Nacional de Chile». Tomo IV, págs. 207-209. Santiago de Chile 1912.

(8) CARLOS S. REED.—Datos para la biología del *Molothrus bonariensis*, en la «Revista Chilena de Historia Natural». Año XVII, (1913), págs. 172-179. Santiago de Chile.

lahue). De este último punto tengo un macho joven que empieza a mudar, colectado en Marzo del corriente año. Se me ha preguntado si esta ave atraviesa la cordillera: no creo que lo haga, y en la zona que estudio, nunca lo he visto a más de 1 000 m. de altura. Creo, como mi distinguido amigo el Prof. Reed, que se ha propagado en el país por ejemplares escapados de jaulas, o quizá puestos expresamente en libertad por algún amante de las aves. Esta se vendía mucho en Santiago, como ave de jaula, entre los años 1906 y 1914, según mis recuerdos, y se le importaba de la Argentina.

87. —**Tile, trile**, *Agelaius thilius thilius* (Molina).—Residente; errante en un radio de algunos kilómetros en la región; no sube a más de 900 m.

88. —**Loica, lloica**, *Trupialis militaris* (Linneo).—Residente. Se le halla hasta a más de 2 300 m (Vega Redonda). He visto grandes bandadas en «El Saladillo», cerca de la Estación de Piscicultura, a más de 1,600 m. De toda la familia, ésta es la especie más común, sobre todo en primavera y verano. En Río Blanco se muestra con frecuencia todo el año.

89. —**Tordo**, *Curæus curæus* (Molina).—Residente; pero nómade en un radio algo extenso. En la cordillera suele hallársele hasta a más de 1 700 m., en grupos o pequeñas bandadas. Se le ve con frecuencia hasta unos 1 600 m.

